

# FECU SOCIAL

MEMORIA Y BALANCE 2021



Fundación Sentido

CAPACITAR PARA LA VIDA



[www.fundacionsentido.cl](http://www.fundacionsentido.cl)



[Fundacionsentido](https://www.facebook.com/Fundacionsentido)



[@SentidoChile](https://twitter.com/SentidoChile)



[@fundacionsentido](https://www.instagram.com/fundacionsentido)



# ÍNDICE

<b>1. CARÁTULA.....</b>	<b>3</b>
1.1 Identificación.....	3
1.2 Información de la Organización.....	3
1.3 Gestión.....	3
<b>2. INFORMACIÓN GENERAL Y DE CONTEXTO.....</b>	<b>5</b>
2.1 Carta del máximo responsable de la Organización.....	5
2.2 Estructura de Gobierno.....	7
2.3 Estructura Operacional.....	7
2.4 Valores y/o Principios.....	8
2.5 Principales Actividades y/o Proyectos.....	9
2.6 Identificación e Involucramiento con Grupos de Interés.....	14
2.7 Prácticas relacionadas con la evaluación/medición de la satisfacción de los usuarios y resultados obtenidos.....	15
2.8 Participación en redes y procesos de coordinación con otros actores.....	15
2.9 Reclamos o Incidentes.....	16
2.10 Indicadores de gestión ambiental.....	16
<b>3. INFORMACIÓN DE DESEMPEÑO.....</b>	<b>16</b>
3.1 Objetivos e Indicadores de Gestión.....	16
3.2 Indicadores Financieros.....	18
<b>4. ESTADOS FINANCIEROS.....</b>	<b>19</b>
4.1. Balance General (Estado de Posición Financiera).....	19
4.2. Estado de actividades.....	20
4.3 Estado de Flujo de Efectivo .....	22
4.4 Notas Explicativas a los Estados Financieros.....	24
<b>5. INFORME DE TERCEROS.....</b>	<b>34</b>
<b>6. MANIFESTACIÓN DE RESPONSABILIDAD DE LA DIRECCIÓN</b>	<b>34</b>
<b>ANEXOS .....</b>	<b>36</b>

Fecha de publicación:

Período reportado: 1 de enero al 31 de diciembre de 2021

## 1. Carátula

### 1.1 Identificación

a.	Nombre de la Organización	<i>Fundación Sentido</i>
b.	RUT de la Organización	<i>65.068.338-2</i>
c.	Tipo de Organización	<i>Fundación sin fines de lucro.</i>
d.	Relación de Origen	<i>Fundadoras independientes (Margarita Guzmán, María José Mingo, Magdalena Simonetti)</i>
e.	Personalidad Jurídica	<i>Título XXXIII del Código Civil, con personalidad jurídica concedida por inscripción No2420, de fecha 14 de Noviembre de 2012</i>
f.	Domicilio de la sede principal	<i>Príncipe de Gales no70, comuna de Santiago</i>
g.	Representante legal	<i>Margarita Guzmán M., Rut 10.352.111-4</i>
h.	Sitio web de la organización	<i>www.fundacionsentido.cl</i>
i.	Persona de contacto	<i>Bernardita Budinich, bernardita@fundacionsentido.cl</i>

### 1.2 Información de la organización

a.	Presidente del Directorio	<i>Margarita Guzmán M, Rut 10.352.111-4</i>	
b.	Ejecutivo Principal	<i>Bernardita Budinich, 12.865.327-9, directora ejecutiva</i>	
c.	Misión / Visión	<p><i>Misión: Preparar para la vida independiente y acompañar en la transición a la vida adulta para lograr la inserción social de los niños, niñas y jóvenes más excluidos.</i></p> <p><i>Soñamos con que todos los niños, niñas y jóvenes más excluidos desarrollen las habilidades y competencias que les permitan elegir la vida que quieren y lograr una inserción social sana y feliz.</i></p>	
d.	Área de trabajo	<i>Educación, capacitación, desarrollo integral e inclusión social.</i>	
e.	Público objetivo / Usuarios	<i>NNJ (niños, niñas y jóvenes) en situación de pobreza multidimensional, vulneración y exclusión social, institucionalizados (viven en hogares), participan de programas de reparación y/o se encuentran en situación de calle y jóvenes mayores de 18 años egresados de hogares de Protección</i>	
f.	Número de trabajadores	13	
g.	Número de voluntarios	Permanentes: 0	Permanentes:

### 1.3 Gestión

		2021	2020			2021	2020
<b>a. Ingresos Operacionales(M\$)</b>		<b>177.476</b>	<b>99.790</b>	<b>c. Patrimonio total al cierre del ejercicio (M\$)</b>		<b>4.104</b>	<b>4.324</b>
a.1 Privados (M\$)	Donaciones	129.548	38.373	<b>d. Superávit (déficit) del ejercicio (M\$)</b>		(219)	(25.199)
	Proyectos		10.012	<b>e. Identificación de las tres principales fuentes de ingreso</b>		Fondos Privados, Personas y Subvenciones	Fondos Privados, Personas y Subvenciones
	Venta de bienes y servicios						
	Aportes y cuotas sociales	42.334	33.321				
	Otros						

a.2 Públicos (M\$)	Subvenciones	5.594	18.084	<b>f. Número total de usuarios directos</b>	24	16	
	Proyectos		0	<b>g. Indicador principal de gestión y su resultado</b>	Adherencia a Programa Casas Compartidas (ene-dic 2021): 55%	Adherencia a Programa Casas Compartidas (nov-dic 2020): 92%	
	Venta de bienes y servicios						
<b>b.</b>	<b>Aportes extraordinarios (M\$)</b>						

## 2. Información general y de contexto

### 2.1 Carta del máximo responsable de la organización

El año 2021, creo que ha sido el año más desafiante de los 10 años que llevamos existiendo como fundación. Si bien el 2020, no estuvo exento de desafíos por los confinamientos y situaciones extremas de egresos en condiciones muy adversas por la pandemia, el 2021 fue el año del primer período del piloto de las Casas Compartidas.

Como fundación nos habíamos preparado de manera anticipada con el modelo a partir de los modelos internacionales, elaborando instrumentos de registro, seguimiento y evaluación y planificando lo que más se pudiera para sortear de la mejor manera los obstáculos que fueran apareciendo. Sin embargo, nada nos podría haber preparado para lo que significó abrir un programa piloto pionero en Chile, con el ingreso de 12 jóvenes viviendo solos en las Casas al mismo tiempo, sin financiamiento público y en pandemia.

Es así como el 2021 fue un año de constantes eventualidades, reflexiones, equivocaciones, aprendizajes, modificaciones, avances, retrocesos, creación de instrumentos, reformulaciones y finalmente evaluación de un año muy intenso y complejo, muy rico y desafiante en experiencias a la vez.

El modelo que diseñamos inicialmente tuvo muchos cambios mutando hacia un programa de acompañamiento mucho más presente con un sistema que supervisa periódicamente el proceso de los jóvenes y en donde las consecuencias, son más acompañamiento en las dimensiones que se están viendo afectadas, en vez de poner en riesgo su cupo en las Viviendas. Esto quiere decir, que, durante el año 2021, aprendimos que las Viviendas de Transición son un espacio que debe ver y reconocer los errores como una realidad, luego una oportunidad, en la medida que se les apoye en la identificación de éstos y sacar un aprendizaje de ello.

Todo este proceso de profundo aprendizaje fue gracias al apoyo y financiamiento de nuestro primer fondo filantrópico adjudicado, el fondo Convoca Emplea, de la fundación MC, que nos financió gran parte de las Casas Compartidas y todas las nuevas contrataciones que eso implicó.

Tuvimos los primeros avances concretos en las políticas públicas, ya que el nuevo servicio de Protección Especializada de la Niñez y Adolescencia, Mejor Niñez, incorporó los Programas de Preparación para la Vida Independiente, como línea de acción dentro del cuidado alternativo y asegura el derecho a ser protegido hasta los 24 años si es que están estudiando. Alcanzamos a dejar ingresado con previa aprobación, el primer de subsidio de arriendo colectivo por Asignación Directa con el Minvu, lo que significa el primer gesto de este ministerio en temas de niñez y adolescencia en protección.

Participamos presentando en el “Primer Congreso Internacional de Educación y Jóvenes en Dificultad Social, en Transición a la Vida Adulta”, con el artículo “Acompañar jóvenes en su autonomía y Viviendas de transición, restituir el derecho de elegir. Y logramos la publicación de nuestro capítulo “Metodología en la construcción de la Confianza” en el libro del Congreso “El tránsito a la vida adulta de jóvenes de sistemas de protección y jóvenes

vulnerables y Jóvenes en dificultad social y su proceso de autonomía, resultado del I Congreso Internacional de educación y jóvenes en dificultad social en Transición a la vida adulta».

A propósito de todo el trabajo alcanzado durante este desafiante año, es que, como Fundación, nos hemos posicionado como pioneros en programas de Acompañamiento Integral con Viviendas de Transición, asegurando el acceso a salud mental, educación, desarrollo e inserción laboral progresiva, para favorecer el derecho a elegir y vivir una inserción sana.

Gracias 2021 por los aprendizajes y por confirmarnos que es real, el cariño y el vínculo todo lo logra, la confianza se alcanza, y las magias suceden.

Margarita Guzmán Montes

Presidenta fundadora Fundación Sentido

## 2.2 Estructura de gobierno

(Indicar mecanismo de elección y duración en el cargo, así como los cambios ocurridos durante el ejercicio. Si existen casos en que los fundadores se han mantenido permanentemente en el Directorio, señalar los eventuales planes de sucesión)

DIRECTORIO	
Nombre y RUN	Cargo
Margarita Guzmán M. 10.352.111-4	Presidenta
Camila Costagliola 10.669.525-3	Secretaria
Francisca Cummins 10.850.512-5	Tesorera

## 2.3 Estructura operacional

FUNDACION SENTIDO cuenta con Programas de Transición a la Vida Independiente con tres líneas de acción:

**Programa Casas Compartidas:** El Programa Casas Compartidas es una solución habitacional con acompañamiento integral para jóvenes mayores de 18 años egresados del sistema de protección. El modelo está pensado como una respuesta a la falta de redes de apoyo que poseen los y las jóvenes una vez egresados de las instituciones, promoviendo una inserción social sana y feliz. El modelo funciona a partir de 2 casas con 6 integrantes cada una, entregando una beca de vivienda, alimentación y transporte, además del acompañamiento de una dupla psicosocial que articula el acceso a educación, salud mental, desarrollo y/e inserción laboral progresiva.

**Programa Impulsados:** El Programa Impulsados es un modelo de intervención que contempla una solución habitacional externa (residencia, hostel, pensión), una beca de alimentación y transporte, junto al acompañamiento integral de una dupla psicosocial en el ejercicio de la autonomía. Al igual que en el programa Casas Compartidas, se trabaja en pos de un Plan de Acompañamiento Integral y Personalizado a la situación de cada joven.

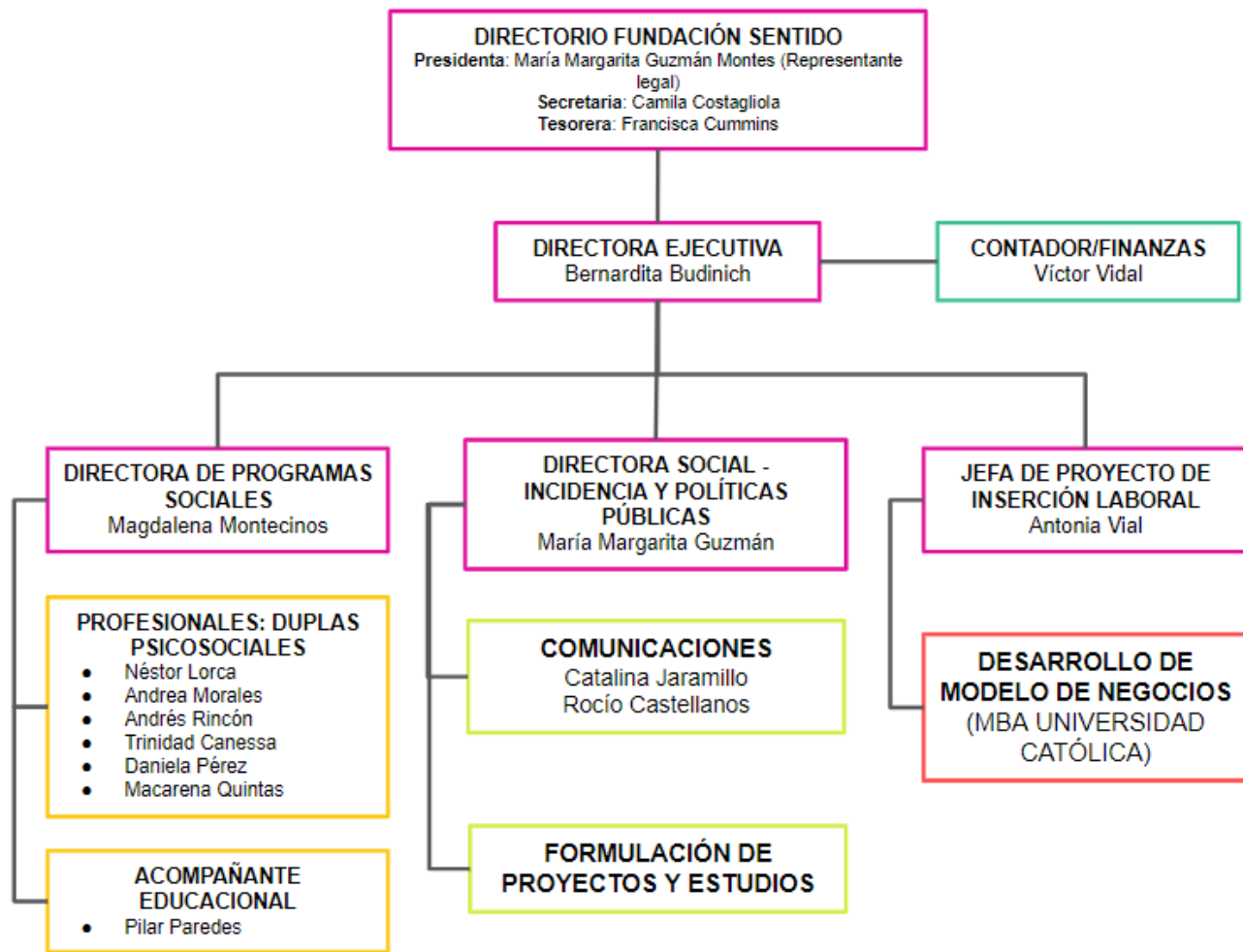
**Programa de Acompañamiento Ambulatorio:** El modelo de acompañamiento ambulatorio es un sistema de acompañamiento esporádico a jóvenes egresados del sistema de protección. Se brinda el apoyo necesario para los jóvenes que lo requieran en temáticas de educación e inserción laboral. Este programa no cuenta con becas de vivienda, transporte o alimentación.

Los dos primeros programas, Casas Compartidas e Impulsados, contemplan una atención de 1 a 3 años, de acuerdo a las necesidades particulares de cada usuario con posibilidad de prórroga en casos especiales, siempre y cuando estos estén estudiando o capacitándose. Por otro lado, consideran un apoyo monetario progresivo decreciente, los usuarios tendrán todos sus gastos de vida cubiertos (vivienda, gastos básicos, alimentación y traslados) durante los primeros seis meses, excluyendo dinero en efectivo, de manera de incentivar las primeras experiencias laborales temporales y el ahorro, considerando este tiempo para que los jóvenes encuentren un trabajo que les permita cumplir con los aportes comprometidos desde el segundo semestre. Los participantes cuentan con el apoyo de una dupla de acompañantes, psicólogo/a y profesional del área social, que los apoyan en el ejercicio de la inserción, velando por el pleno desarrollo de su proyecto de vida y por desarrollar los aprendizajes necesarios para lograr la autonomía que requiere el éxito de una inserción sana y feliz.

La metodología corresponde a la elaboración conjunta entre cada participante y el/la psicólogo/a, de un plan de vida individual (PVI) que, a partir de sus particularidades y sus pretensiones, busque el logro de su proyecto personal apoyado por las oportunidades que les ofrece la comunidad y los servicios sociales. A partir de este PVI se realizará una planificación de las actividades y trámites que deberá realizar cada beneficiario, en conjunto con el/la profesional del área social, que los acompañará en estos trámites, durante el primer periodo. Dicho plan, será monitoreado en cada sesión semanal de seguimiento con el/la psicólogo/a y será evaluado y reformulado de manera trimestral o a solicitud de los participantes.

El egreso estará determinado por la adquisición de las herramientas y habilidades necesarias para una inserción sana y feliz, estable en el tiempo.

El proceso será evaluado de manera certificada por FOCUS y considera un seguimiento y evaluación de al menos 2 años, post egreso, buscando evidencia que permita escalar a política pública, para lograr cobertura nacional.



## 2.4 Valores y/o Principios

- Respeto de la dignidad humana: cada ser humano es único y valioso y debe ser respetado.
- Confianza en la vida y en las personas: confiar en que cada realidad es una oportunidad.
- Capacidad de superación: todos podemos mejorar y ser un potencial aporte a la comunidad.



- Cada ser humano es responsable de sus actos: sus palabras, actitudes, comportamientos y acciones.
- Todo lo que se haga, se diga o deje de hacer, repercute en otras personas.
- Todos los seres humanos tenemos la capacidad de aprender algo y de enseñar algo a otro ser humano.
- Todo trabajo que hagamos y exijamos debe perseguir el máximo despliegue de sus capacidades.
- Todas las personas tenemos el derecho a ser felices, a disfrutar, recrearnos y pasarlo bien.
- Todos los seres humanos tenemos el derecho de ser amados.
- Es responsabilidad de todos hacer valer el derecho a educación, capacitación, desarrollo y esparcimiento
- La inserción social es un derecho que debe estar garantizado para todos a través de programas e intervenciones que aseguren el éxito de ésta.

*“La exclusión social es un proceso, no una condición (...), sus fronteras cambian, y quien es excluido o incluido puede variar con el tiempo, dependiendo de la educación, los prejuicios sociales, y las políticas públicas”*

(Los desafíos de la integración social de los jóvenes pobres, María A. Gallart, 2001).

## 2.5 Principales actividades y proyectos

### a. Actividades

(Breve descripción de las actividades que desarrolla la organización, detallada al nivel que cualquier lector pueda entender el quehacer de la organización. Si se estima pertinente compartir mayores detalles, se sugiere incluirlos en un anexo.

El modelo de intervención está enfocado en el desarrollo de habilidades y competencias necesarias para la inserción social de los jóvenes egresados del sistema de protección a través de un trabajo personalizado, que responde a los compromisos y metas que los mismos beneficiarios se proponen para alcanzar los objetivos de su plan de vida, junto con desarrollar l. Dentro de estas áreas de trabajo encontramos:

Objetivos	Actividades
Educación: asegurar el mayor grado posible de nivelación escolar de acuerdo con las particularidades de cada beneficiario.	<ul style="list-style-type: none"> <li>• Apoyo pedagógico periódico.</li> <li>• Vincular a las alternativas de educación públicas y privadas disponibles</li> <li>• Beca interna para estudios superiores, capacitaciones, cursos, entre otros.</li> <li>• Salidas pedagógicas-culturales.</li> <li>• Talleres de Orientación Vocacional - Fundación Por Una Carrera</li> <li>• Tour de profesiones: Tejido de lámparas - Neta Up Design, Tatuador</li> </ul>
Acompañamiento: fortalecer las habilidades personales y de la vida diaria para el desarrollo de un proyecto de vida sano y feliz.	<ul style="list-style-type: none"> <li>• Acompañamiento en las actividades de vida diaria como cocina, aseo, salud.</li> <li>• Asambleas semanales para tomar acuerdos de convivencia y planificar la semana</li> </ul>

	<ul style="list-style-type: none"> <li>● Almuerzos temáticos cada dos meses</li> </ul>
Salud y Desarrollo humano: fomentar el bienestar físico y psicológico de los beneficiarios	<ul style="list-style-type: none"> <li>● Instancias de diálogo, contención y reparación, además del acceso a servicios de salud y las orientaciones y gestiones necesarias para integrarse a las redes de salud pública disponibles.</li> <li>● Financiamiento y gestión para diversas formas de terapia para asegurar un proceso de salud mental - convenio con Psicólogos Voluntarios</li> <li>● Articulación con redes privadas de atención pública de programas de universidades, como Convenio Dental con Universidad Andrés Bello.</li> </ul>
Inserción laboral: facilitar el acceso a puestos laborales, resguardando horarios compatibles con sus estudios y acompañamiento psicosocial.	<ul style="list-style-type: none"> <li>● Vinculación de los beneficiarios en alianza de trabajo con Proyecto B como intermediadores laborales de los jóvenes.</li> <li>● Capacitaciones en dinámicas de apresto laboral</li> <li>● Gestión de cupos laborales en alianza con empresas <ul style="list-style-type: none"> <li>· Construcción - EBCO</li> <li>· Carpintería - IMBICA</li> <li>· Call center - CGS</li> <li>· Limpieza - MACLEAN y METRO</li> <li>· Bombero/atención a público - COPEC</li> <li>· Varias Empresas - Proyecto B y Próximas Servicios</li> <li>· Alimentación - Nestlé</li> <li>· Comercio - CENCOSUD y ACAM MUNDO PETIT</li> <li>· Moda/Confección - MINKA</li> <li>· Asociación gremial - Cámara de Comercio</li> <li>· Logístico - KEYLOGISTICS CHILE</li> </ul> </li> </ul>
Renovar los espacios de trabajo y la metodología para hacer más efectivo el trabajo de nuestros objetivos.	<ul style="list-style-type: none"> <li>● Reuniones semanales de planificación y autocuidado para el equipo</li> <li>● Reuniones semanales de estudio de casos por joven.</li> <li>● Reuniones mensuales con el Directorio.</li> <li>● 4 sesiones de coaching para el equipo</li> <li>● 2 jornadas de autocuidado para el equipo</li> <li>● Elaboración de plataforma de seguimiento y registros.</li> <li>● Jornada de operacionalización de los distintos programas, para identificar mejoras y posibles redefiniciones metodológicas.</li> </ul>
Evaluar y reformular los instrumentos de evaluación, para mejorar los métodos de obtención de información que nos permitan mejorar nuestros servicios	<ul style="list-style-type: none"> <li>● Cuestionario y jornada de evaluación del programa por parte de los beneficiarios</li> <li>● Jornadas para evaluar y reformular el MIPT (Monitoreo Individual del Programa de Transición)</li> <li>● Jornadas de evaluación del programa en sus distintas áreas (compromisos y mínimos exigibles, acuerdos de convivencia, seguimiento y consecuencias)</li> <li>● Aplicación de línea base con Consultora FOCUS</li> <li>● Creación de Comité Asesor Consultivo mensual, donde participan: Hogar de Cristo, Doncel Argentina, Aldeas Infantiles, Ong Raíces, FOCUS, y una egresada del sistema de protección.</li> </ul>

<p>Capacitar y mantener actualizado al equipo administrativo y operacional</p>	<ul style="list-style-type: none"> <li>● Profesional del equipo se capacitó en: "Autolesiones en adolescentes, un abordaje desde la terapia sistémica" - ADIPA</li> <li>● Profesional del equipo se capacita en Power Bi</li> <li>● Equipo se capacita en "Prevención del Consumo" - practicantes ENAC</li> <li>● Participación en Congreso "Primer Congreso Internacional de Educación y Jóvenes en Dificultad Social, en Transición a la Vida Adulta", congreso en el cual participamos como expositores con la presentación de la Directora Social "Acompañar jóvenes en su autonomía y viviendas de transición, restituir el derecho de elegir"</li> <li>● Capacitación en empresas de inserción laboral en España, con la FADEI.</li> </ul>
<p>Incorporar iniciativas y actividades tangenciales a programas que complementen los objetivos y profundicen nuestro impacto</p>	<ul style="list-style-type: none"> <li>● Entrenamiento deportivo - Trinidad Canessa</li> <li>● Taller de adiestramiento de perros - Fundación Tregua</li> <li>● Taller de orientación a postulación a subsidios - Ministerio de Vivienda</li> <li>● Taller de suculentas - Margarita Guzmán</li> <li>● Taller de manualidades - Árbol de la Vida - beneficiaria del programa</li> <li>● Taller de tejido de lámparas Neta Up</li> <li>● 4 Lives "Constitución con Sentido" - beneficiarios del programa</li> <li>● Proyecto de expresión integral artística/audiovisual - Fundación BAC</li> <li>● 5 Sesiones de sonoterapia - Vibra Armónica</li> </ul>
<p>Convocar a la sociedad a nuestra causa y captar recursos para la sustentabilidad de la fundación</p>	<ul style="list-style-type: none"> <li>● Campaña de navidad para la captación de nuevos socios, y comunicación sobre la misión de la fundación.</li> <li>● Publicaciones en redes sociales: LinkedIn, Facebook, Instagram y web</li> </ul>
<p>Comunicar la labor de la fundación</p>	<ul style="list-style-type: none"> <li>● Plan de difusión en Instagram para dar a conocer el trabajo y convocar a la sociedad.</li> <li>● Podcast en la radio de la Cámara de Diputados</li> <li>● Live en el canal línea libre de la Fundación para la Confianza.</li> <li>● Live con el Hogar de Cristo sobre el libro "Dicho al derecho: ser mujer en residencia"</li> <li>● Live con Fundación Ideas para la Infancia para dar a conocer nuestro programa.</li> <li>● Webinar de conversación organizado por la Fundación para la Confianza.</li> </ul>

**b. Proyectos sujetos a rendición a terceros (públicos o privados)**

**NOMBRE DEL PROYECTO**

"Programa de transición a la vida independiente con vivienda y acompañamiento psicoafectivo para los egresados del Sistema de Protección del Estado"

<b>Patrocinador/ financista</b>	FYNSA Spa., Desafío Levantemos Chile, Fundación Huella Gestión Local, Fundación MC, Fundación Educacional José Tomás Guzmán, Fundación Fernández-Carter, Donaciones.														
<b>Público Objetivo / Usuarios</b>	Jóvenes mayores de 18 años, egresados por mayoría de edad del Sistema de Protección del Estado														
<b>Objetivos del proyecto</b>	Terminar con la situación de calle a la que quedan expuestos los/as jóvenes que deben egresar a los 18 años de las residencias de protección y que no cuentan con redes externas, brindándoles un espacio habitacional y emocional que los acoja, acompañe y apoye en el proceso de transición a la vida independiente para lograr su inserción socio laboral														
<b>Número de usuarios directos alcanzados</b>	24														
<b>Actividades realizadas</b>	<p>Elaboración y Monitoreo Plan de Vida Individual (PVI)</p> <p>Regularización de trámites civiles (Cédula Identidad, Registro Social de Hogares, Cuenta bancaria).</p> <p>Actualización de curriculum vitae</p> <p>Inscripción en consultorio de salud correspondiente por domicilio</p> <p>Inscripción en Institución Educativa</p> <p>Acompañamiento en procesos educativos</p> <p>Acompañamiento para la inserción laboral progresiva</p> <p>Alianzas con organizaciones/empresas para tener cupos laborales para los/as jóvenes.</p>														
<b>Resultados obtenidos</b>	<table border="1"> <thead> <tr> <th><b>Indicador</b></th> <th><b>Resultados 1er Sem</b></th> <th><b>Resultado 2do Sem</b></th> </tr> </thead> <tbody> <tr> <td>Elaboración Plan de Vida Individual (PVI)</td> <td>100%</td> <td>92%</td> </tr> <tr> <td>Monitoreo Trimestral Plan de Vida Individual (PVI)</td> <td>100%</td> <td>89%</td> </tr> <tr> <td>Jóvenes en programas de inserción socio-laboral con trámites civiles regularizados (Cédula Identidad, Registro Social de Hogares, Cuenta bancaria)</td> <td>88%</td> <td>82%</td> </tr> </tbody> </table>			<b>Indicador</b>	<b>Resultados 1er Sem</b>	<b>Resultado 2do Sem</b>	Elaboración Plan de Vida Individual (PVI)	100%	92%	Monitoreo Trimestral Plan de Vida Individual (PVI)	100%	89%	Jóvenes en programas de inserción socio-laboral con trámites civiles regularizados (Cédula Identidad, Registro Social de Hogares, Cuenta bancaria)	88%	82%
<b>Indicador</b>	<b>Resultados 1er Sem</b>	<b>Resultado 2do Sem</b>													
Elaboración Plan de Vida Individual (PVI)	100%	92%													
Monitoreo Trimestral Plan de Vida Individual (PVI)	100%	89%													
Jóvenes en programas de inserción socio-laboral con trámites civiles regularizados (Cédula Identidad, Registro Social de Hogares, Cuenta bancaria)	88%	82%													

Jóvenes cuentan con currículum vitae actualizado	88%	85%
Jóvenes inscritos en consultorio correspondiente a comuna de residencia	63%	85%
Jóvenes inscritos en institución educativa (básica, media, capacitación técnica, o estudios superiores)	100%	85%
Jóvenes que terminan el año educativo en el programa en el que se inscribieron	N/A	86%
Jóvenes empleados (al menos 1 experiencia laboral o que tenga su propio emprendimiento)	75%	85%
Número promedio de meses que los jóvenes permanecen empleados durante los primeros 6 meses de participación en el programa Casas Compartidas	2 meses	1,6 meses
Número promedio de meses que los jóvenes permanecen empleados durante su primer año de participación en el programa Casas Compartidas	N/A	3,1 meses
Número promedio de meses que los jóvenes se mantienen en el programa en los primeros 6 meses desde que ingresaron	4,5 meses	4,8 meses
Porcentaje de jóvenes que se mantiene hasta los 12 meses	N/A	80%
Porcentaje de jóvenes que se retira de los programas	53%	43%
Jóvenes atendidos satisfechos con el programa	N/A	42%
N° Organizaciones colaboradoras del programa	9 empresas	14 empresas

<b>Lugar geográfico de ejecución</b>	*Casas Compartidas Fundación Sentido, Príncipe de Gales 70 y 74, comuna de Santiago, RM		
<b>¿Concluido al cierre del ejercicio?</b>	SI	<input type="checkbox"/>	NO <input checked="" type="checkbox"/> (marque con una X)

## 2.6 Identificación e involucramiento con Grupos de interés

(Entidades relacionadas con su organización y que pudieran afectar sus actividades o ser afectadas por ellas)

<b>Grupo de interés</b>	<b>Forma de relacionamiento</b>
<b>Jóvenes que egresan de residencias de Protección por mayoría de edad</b>	F. Sentido convoca, por medio de los encargados de residencias, a los jóvenes que están próximos al egreso y realiza una preselección según los criterios de exclusión.
<b>Organismos de posibles alianzas</b>	Durante el 2021 F. Sentido coordino y trabajo en conjunto con ONGs. que comparten nuestro público objetivo. Estas alianzas buscan optimizar a través del trabajo colaborativo el servicio que le llega a los jóvenes; y trabajar coordinadamente para garantizar desde las políticas públicas, el acceso a estos servicios. En estas alianzas se encuentran: Fundación por una carrera, Proyecto B, Psicólogos Voluntarios, Fundación Puente, Fundación Tregua.
<b>Redes de ONGs de infancia</b>	Somos parte de la Comunidad de Organizaciones Solidarias desde el 2014, parte de la Red Latinoamericana de Egresados de Protección, Red Latam, desde el 2019, Participamos en 6 mesas técnicas (Infancia, Residencias, Calle, Inserción Laboral, Mesa de Contenidos). Fuimos parte de los creadores de la Red Chilena de Egresados, Chile, compuesta por 7 organizaciones que trabajan con la transición en el egreso del sistema de protección: Aldeas Infantiles SOS, Fundamor, Fundación María Ayuda, Aldea Cardenal Silva Enríquez, Corporación Crecer Mejor, Padre Semería y Fundación Sentido.
<b>Organismos Públicos</b>	El segundo semestre participamos con la representación de la directora Social en la mesa técnica de Vida Independiente organizada por el servicio Mejor Niñez, con la participación de la sociedad civil y jóvenes egresados. Se avanzó hasta las últimas etapas en un subsidio de arriendo colectivo con el Minvu que pasó a trámite para el año 2022.
<b>Centros de Estudios</b>	Se ha continuado el trabajo con Focus como asesores y como certificadores de nuestra evaluación de línea base con los jóvenes. Participamos como entrevistados en el estudio del Centro de Justicia y Sociedad de la Universidad Católica “Estudio de transición a la vida adulta de adolescentes en el sistema de protección en Chile”. Fue publicado nuestro primer capítulo: Metodología en la construcción de la confianza: acompañar a jóvenes en autonomía y viviendas de transición. En el libro “Jóvenes en dificultad social y su proceso de autonomía” publicado por editorial Dykinson, del

trabajo realizado en el I Congreso Internacional de Educación y Jóvenes en Dificultad Social en Transición a la Vida Adulta, realizado en Madrid el 1 y 2 de diciembre de 2021.

## 2.7 Prácticas relacionadas con la evaluación y medición de la satisfacción de los usuarios

(Describir las herramientas utilizadas al efecto. Se debe incluir un resumen de los resultados de las evaluaciones efectuadas durante el ejercicio. Los resultados se pueden complementar con detalles/planillas a incluir como anexo al final de la FECU).

A finales de 2021 se realizó una encuesta de satisfacción a los/as beneficiarios/as del Programa Casas Compartidas. A continuación, se presentan los resultados de dicha encuesta.

Pregunta	Nota promedio (1 a 7)
¿Qué tan satisfecho/a te sientes con los recursos (alojamiento, alimentación, transporte, etc) que entrega el programa?	5,8
¿Qué tan satisfecho/a te sientes en relación al acompañamiento del Programa?	6,2
¿Qué tan satisfecho/a te sientes con la infraestructura (habitaciones, living, cocina, etc) de la fundación?	5,3
¿Qué tan satisfecho/a te sientes con los talleres que se han ofrecido durante este año?	4,9
¿Qué tan satisfecho/a te sientes con el programa en general?	5,8

Durante el año 2021 realizamos 2 jornadas de evaluación del programa, las instalaciones y el acompañamiento de Fundación Sentido (Anexo 2). En dichas jornadas obtuvimos información muy relevante para mirar la intervención desde el punto de vista de los/as jóvenes y poder redireccionar ciertas intervenciones adecuándonos a ritmo y necesidades de nuestros beneficiarios/as.

Anexo 2, Sistematización Jornada de Evaluación Programa Casas Compartidas

## 2.8 Participación en redes y coordinación con otros actores

La Subsecretaría de Servicios Sociales del Ministerio de Desarrollo Social (Subsecretaría de Servicios Sociales del Ministerio de Desarrollo Social), licitó el año 2021 las primeras casas para jóvenes vulnerables que atiende a jóvenes en situación de calle y egresados del sistema de protección que ya se encuentren en calle. Este programa se encuentra basado en la metodología y aprendizajes adquiridos por Fundación Sentido durante el primer año de ejecución del Programa de Transición a la Vida Independiente. La Subsecretaría de la Niñez (Subsecretaría de la Niñez), del mismo ministerio, levantó un Contrato de Impacto Social con el Banco Interamericano de Desarrollo (Banco Interamericano de Desarrollo), para estudiar la factibilidad de programas de Preparación para la Vida Independiente (PPVI) y el diseño de los mismos a partir del estudio.

En colaboración con la organización Juntos por la Infancia, a partir del 2020, se han estado desarrollando alianzas para financiar proyectos con residencias de protección y de desarrollo artístico integral, donde destacamos los proyectos realizados con la Fundación Bac. Además, se han generado espacios de conversatorio entre egresados del sistema y Niños y Adolescentes que están institucionalizados y se encuentran a punto de egresar.

Sumado a esto, gracias a la participación activa de Fundación Sentido junto a colaboradores en diferentes instancias para la promoción de la temática, como uno de los temas prioritarios a trabajar, el Estado chileno ha anunciado la licitación de los primeros programas de preparación para la vida independiente dentro de la nueva ley de protección especializada promulgada el año 2021. Este es el primer avance concreto de política pública en relación a la temática, lo que abre paso para que diversas organizaciones que trabajan junto a jóvenes egresados del sistema de protección puedan ejecutar programas de preparación para la vida independiente.

Impulsamos y apoyamos el desarrollo del primer conversatorio pensado y protagonizado por jóvenes egresados del sistema de protección, constituyendo la primera actividad de la red Egresada con sus dos co-fundadores y el comienzo de la institución como tal.

Logramos la aprobación del subsidio de arriendo colectivo como piloto de asignación directa del Minvu, el que debe concretarse el 2022 y el que debe ampliarse para quedar como norma y no como excepción de caso a caso dentro del decreto 52 correspondiente al subsidio de arriendo.

## 2.9 Reclamos o Incidentes

No aplicado hasta la fecha, sin embargo, estamos trabajando en el desarrollo de canales de reclamo y registros de incidencia, y sus protocolos correspondientes, en el marco de prevención del delito.

## 2.10 Prácticas de gestión ambiental

No aplica

### 3. Información de desempeño

#### 3.1 Objetivos e indicadores de gestión

(Los indicadores deben medirse contra las metas establecidas para el ejercicio o, alternativamente, en comparación con lo logrado el ejercicio anterior.)

##### OBJETIVO GENERAL

Objetivo general	Indicador principal de gestión	Meta		Resultado	
		Junio	Diciembre	Junio	Diciembre
Lograr la adherencia en el Programa Casas Compartidas	<i>Jóvenes permanecen voluntariamente en los programas y se ajustan a sus exigencias</i>	>60%	>60%	47%	57%

(Idealmente el indicador principal debe ser uno solo. Excepcionalmente, en particular, en el caso de organizaciones que tengan más de un área de operación, podrían existir dos o tres indicadores principales de gestión).



## OBJETIVOS ESPECÍFICOS

Objetivo específico	Indicador	Meta		Resultado	
		Julio	Diciembre	Julio	Diciembre
<b>Formar a los jóvenes sobre solicitud y actualización de documentos</b>	<i>Elaboración y monitoreo Plan de Vida Individual</i>	100% de PVI elaborado	100% de PVI elaborado	100%	92%
		10% de PVI actualizados	100% de PVI actualizados	100%	89%
		80% de jóvenes con cédula de identidad	100% de jóvenes con cédula de identidad	88%	92%
	<i>Trámites civiles regularizados</i>	100% de jóvenes con RSH	100% de jóvenes con RSH	88%	62%
		100% de jóvenes con cuenta bancaria	100% de jóvenes con cuenta bancaria	88%	92%
	<i>CV actualizado</i>	100% jóvenes con CV actualizado	100% jóvenes con CV actualizado	88%	85%
	<i>Inscripción en consultorio</i>	100% jóvenes inscritos en consultorio	100% jóvenes inscritos en consultorio	63%	85%
<b>Fomentar la educación formal y empleabilidad en los jóvenes</b>	<i>Inscripción en instituciones educativas</i>	100% jóvenes inscritos en institución educativa	100% jóvenes inscritos en institución educativa	100%	85%
		N/A			
	<i>Término del año en el programa inscrito</i>		100% jóvenes terminan el año educativo	-	86%
	<i>Acceso al empleo</i>	80% jóvenes con experiencias laborales	100% jóvenes con experiencias laborales	75%	85%
	<i>Adherencia del empleo durante primeros 6 meses de programa</i>	1 mes	1 mes	2 meses	1,6 meses
	N/A	3 meses	N/A	3,1 meses	

<b>Satisfacción del programa</b>	<i>Jóvenes atendidos satisfechos con el programa</i>	N/A	<i>70% de los jóvenes están satisfechos con el programa</i>	N/A	42%
<b>Organizaciones colaboradoras</b>	<i>Organizaciones colaboradoras del programa</i>	<i>5 empresas comprometidas en contratar a algún joven</i>	<i>8 empresas comprometidas en contratar a algún joven</i>	<i>9 empresas</i>	<i>14 empresas</i>

### 3.2 Indicadores financieros

#### CUADRO DE INDICADORES FINANCIEROS

<b>a. Ingresos Operacionales (en M\$)</b>	<b>2021</b>	<b>2020</b>
- Con restricciones	5.594	18.084
- Sin restricciones	171.882	81.706
<b>TOTAL DE INGRESOS OPERACIONALES</b>	<b>177.476</b>	<b>99.790</b>

#### **b. Origen de los ingresos operacionales:**

$\frac{\text{Ingresos provenientes del extranjero}}{\text{Total de ingresos operacionales}} \times 100$	0%	0%
---	----	----

#### **c. Otros indicadores relevantes:**

$\frac{\text{Donaciones acogidas a beneficio tributario (i)}}{\text{Total de ingresos operacionales}} \times 100$	73%	28%
$\frac{\text{Gastos de dirección y administración (ii)}}{\text{Total costos operacionales}} \times 100$	27%	34%
$\frac{\text{Remuneración principales ejecutivos (iii)}}{\text{Total remuneraciones}} \times 100$	35,84%	56,77%

- i – Todas aquellas por las que se haya emitido un certificado de donación.
- ii – Excluye remuneraciones. Corresponde a la cuenta con el mismo nombre, incluida en el estado de actividades.
- iii – Debe coincidir con lo informado en la correspondiente nota explicativa a los estados financieros.

(Se pueden agregar todos aquellos otros indicadores que la organización utilice como parte del control de su gestión).

## 4. ESTADOS FINANCIEROS

### 4.1 ESTADO DE SITUACIÓN FINANCIERA (Balance General)

31 de diciembre de 2020 y 2021

ACTIVOS	2021 M\$	2020 M\$	PASIVOS Y PATRIMONIO	2021 M\$	2020 M\$
<b>Circulante</b>			<b>Corto plazo</b>		
4.11.1 Efectivo y efectivo equivalente	1.876	13.793	4.21.1 Obligación con bancos e instituciones financieras		
4.11.2 Inversiones temporales			4.21.2 Cuentas por Pagar		
4.11.3 Cuentas por cobrar (neto)			4.21.2.1 Proveedores		
4.11.3.1 Donaciones por recibir			4.21.2.2 Por pagar a personas y entidades relacionadas		
4.11.3.2 Subvenciones por recibir			4.21.2.3 Varios acreedores	2.606	8.379
4.11.3.3 Cuotas sociales por cobrar			4.21.3 Fondos y proyectos en administración		
4.11.3.4 Por cobrar a personas y entidades relacionadas			4.21.4 Otros pasivos		
4.11.3.5 Varios deudores			4.21.4.1 Impuesto a la Renta por Pagar		
4.11.4 Otros activos circulantes			4.21.4.2 Retenciones	209	1.369
4.11.4.1 Existencias			4.21.4.3 Provisiones		
4.11.4.2 Impuestos por recuperar			4.21.4.4 Ingresos percibidos por adelantado		5.594
4.11.4.3 Gastos pagados por anticipado			4.21.4.5 Otros		
4.11.4.4 Otros	3.000	3.000			
4.11.5 Activos circulantes con restricciones					
<b>4.11.0 Total Activo Circulante</b>	<b>4.876</b>	<b>16.793</b>	<b>4.21.0 Total Pasivo a Corto Plazo</b>	<b>2.815</b>	<b>15.342</b>
<b>Activo Fijo</b>			<b>Largo Plazo</b>		

4.12.1 Terrenos			4.22.1 Obligaciones con bancos e instituciones financieras		
4.12.2 Construcciones			4.22.2 Fondos y proyectos en administración		
4.12.3 Muebles y útiles	8.286	8.068	4.22.3 Acreedores a largo plazo		
4.12.4 Vehículos			4.22.3.1 Préstamos de terceros		
4.12.5 Otros activos fijos			4.22.3.2 Por pagar a personas y entidades relacionadas		
4.12.6 (-) Depreciación acumulada	(6.242)	(5.413)	4.22.4 Provisiones		
4.12.7 Activos fijos con restricciones (neto)			4.22.5 Otros pasivos a largo plazo		
4.12.8 Activos fijos reservados (neto)					
<b>4.12.0 Total Activo Fijo Neto</b>	<b>2.044</b>	<b>2.873</b>	<b>4.22.0 Total Pasivo a Largo Plazo</b>	<b>0</b>	<b>0</b>
<b>Otros Activos</b>			<b>4.20.0 TOTAL PASIVOS</b>	<b>2.815</b>	<b>15.342</b>
4.13.2 Otros activos con restricciones			<b>PATRIMONIO</b>		
4.13.3 Otros activos reservados			4.31.1 Sin restricciones (libre disponibilidad)	4.104	4.324
			4.31.2 Reservado para fines específicos		
			4.31.3 Restringido		
<b>4.13.0 Total Otros Activos</b>	<b>0</b>	<b>0</b>	<b>4.31.0 TOTAL PATRIMONIO</b>	<b>4.104</b>	<b>4.324</b>
<b>4.10.0 TOTAL ACTIVOS</b>	<b>6.920</b>	<b>19.666</b>	<b>4.30.0 TOTAL PASIVOS Y PATRIMONIO</b>	<b>6.920</b>	<b>19.666</b>

Las notas adjuntas forman parte integral de estos estados financieros.

## 4.2 ESTADO DE ACTIVIDADES

1 de enero al 31 de diciembre de 2021 y 2020

	2021 M\$	2020 M\$
<b>Ingresos Operacionales Privados</b>		
4.40.1.1 Donaciones	129.548	38.373

4.40.1.2 Proyectos		10.012
4.40.1.3 Aportes y cuotas sociales	42.334	33.321
4.40.1.4 Venta de bienes y servicios		
4.40.1.5 Otros		
<b>Estatales</b>		
4.40.1.6 Subvenciones	5.594	18.084
4.40.1.7 Proyectos		
4.40.1.8 Venta de bienes y servicios		
4.40.1.9 Otros		
<b>4.40.0 Total Ingresos Operacionales</b>	<b>177.476</b>	<b>99.790</b>
<b>Gastos Operacionales</b>		
4.50.1 Costo de remuneraciones	(128.834)	(83.570)
4.50.2 Gastos de actividades operacionales	(35.827)	(28.748)
4.50.3 Gastos de dirección y administración	(10.765)	(9.796)
4.50.4 Depreciación	(828)	(829)
4.50.5 Castigo de incobrables		
4.50.6 Costo directo venta de bienes y servicios		
4.50.7 Otros costos de proyectos específicos		
4.50.7 Otros costos operacionales		
<b>4.50.0 Total Costos Operacionales</b>	<b>(176.254)</b>	<b>(122.943)</b>
<b>4.60.0 Superávit (Déficit) Operacional</b>	<b>1.222</b>	<b>(23.153)</b>

<b>Ingresos No Operacionales</b>		
4.71.1 Renta de inversiones		
4.71.2 Ganancia en venta de activos		
4.71.3 Indemnización seguros		
4.71.4 Otros ingresos no operacionales		
<b>4.71.0 Total Ingresos No Operacionales</b>	<b>0</b>	<b>0</b>
<b>Egresos No Operacionales</b>		
4.72.1 Gastos financieros	(1.441)	(2.046)
4.72.2 Pérdida en venta de activos		

4.72.3 Pérdida por siniestros		
4.72.4 Otros gastos no operacionales		
<b>4.72.0 Total Egresos No Operacionales</b>	<b>(1.441)</b>	<b>(2.046)</b>
<b>4.70.0 Superávit (Déficit) No Operacional</b>	<b>(1.441)</b>	<b>(2.046)</b>
<b>4.80.1 SUPERÁVIT / (DÉFICIT) ANTES DE IMPUESTOS Y PARTIDAS EXTRAORDINARIAS</b>	<b>(219)</b>	<b>(25.199)</b>
4.80.2 Impuesto a la renta		
4.80.3 Aportes extraordinarios		
<b>4.80.0 SUPERÁVIT / (DÉFICIT) DEL EJERCICIO</b>	<b>(219)</b>	<b>(25.199)</b>

Las notas adjuntas forman parte integral de estos estados financieros

### 4.3 ESTADO DE FLUJOS DE EFECTIVO

1 de enero al 31 de diciembre de 2021 y 2020

	2021 M\$	2020 M\$
<b>Flujo de efectivo proveniente de actividades operacionales</b>		
4.91.1 Donaciones recibidas	129.548	38.372
4.91.2 Ingresos por proyectos y subvenciones	5.594	
4.91.3 Aportes y cuotas sociales	42.334	33.321
4.91.4 Otros ingresos recibidos		10.013
4.91.5 Aportes extraordinarios		
4.91.6 Sueldos y honorarios pagados (menos)	(138.219)	(88.740)
4.91.7 Pago a proveedores (menos)	(49.733)	(38.672)
4.91.8 Impuestos pagados (menos)		
4.91.9 Otros desembolsos operacionales		
<b>4.91.0 Flujo Neto Operacional</b>	<b>(10.476)</b>	<b>(45.706)</b>
<b>Flujo de efectivo proveniente de actividades de inversión</b>		
4.92.1 Venta de activos fijos		

4.92.2 Compra de activos fijos (menos)		
4.92.3 Inversiones de largo plazo (menos)		
4.92.4 Compra / venta de valores negociables (neto)		
4.92.5 Intereses recibidos		
4.92.6 Otros flujos de inversión		
<b>4.92.0 Flujo Neto de Inversión</b>	<b>0</b>	<b>0</b>
<b>Flujo de efectivo proveniente de actividades de financiamiento</b>		
4.93.1 Préstamos recibidos		
4.93.2 Pago de préstamos (menos)		
4.93.3 Gastos financieros (menos)	(1.441)	(1.367)
4.93.4 Fondos recibidos en administración		
4.93.5 Fondos usados en administración (menos)		
4.93.6 Otros flujos de financiamiento		
<b>4.93.0 Flujo Neto de Financiamiento</b>	<b>(1.441)</b>	<b>(1.367)</b>
<b>4.94.0 VARIACIÓN NETA DEL EFECTIVO</b>	<b>(11.917)</b>	<b>(47.073)</b>
<b>4.94.1 Saldo inicial de efectivo y efectivo equivalente</b>	<b>13.793</b>	<b>60.866</b>
<b>4.94.2 SALDO FINAL DE EFECTIVO Y EFECTIVO EQUIVALENTE</b>	<b>1.876</b>	<b>13.793</b>

Las notas adjuntas forman parte integral de estos estados financieros

### ESTADO DE MOVIMIENTOS PATRIMONIALES

1 de enero al 31 de diciembre

*(En el caso y solo en el caso que la entidad requiera preparar estados financieros consolidados o combinados, el estado de movimientos patrimoniales que sigue debe ser reemplazado por el formato alternativo que se incluye bajo 4.6)*

	Patrimonio de libre disponibilidad M\$	Reservados para fines específicos M\$	Patrimonio restringido M\$	PATRIMONIO TOTAL M\$
<b>EJERCICIO 2020</b>				
<b>4.101 Patrimonio al 01.01.2020</b>	<b>28.746</b>			<b>28.746</b>

4.101.1 Reservas establecidas				
4.101.2 Reservas liberadas				
4.101.3 Restricciones expiradas				
4.101.4 Superávit / (déficit) del ejercicio	(25.199)			(25.199)
4.101.5 Otros movimientos	777			777
<b>4.100 Patrimonio al 31.12.2020</b>	<b>4.324</b>			<b>4.324</b>
<b>EJERCICIO 2021</b>				
4.201.1 Reservas establecidas				
4.201.2 Reservas liberadas				
4.201.3 Restricciones expiradas				
4.201.4 Superávit / (déficit) del ejercicio				
4.201.5 Otros movimientos	(219)			(219)
<b>4.200 Patrimonio al 31.12.2021</b>				
		<b>4.105</b>	<b>0</b>	<b>0</b>
				<b>4.105</b>

#### 4.4 NOTAS EXPLICATIVA A LOS ESTADOS FINANCIEROS

##### **1. Información General**

a) Las principales fuentes de ingreso de la Fundación Sentido provienen de donaciones de personas, donaciones para proyectos bajo la ley 19885

##### **2. Criterios de Contabilidad**

###### **a. Período Contable**

Los presentes estados financieros se encuentran referidos al periodo de doce meses comprendidos entre el 01 de enero de 2021 y el 31 de diciembre 2021

###### **b. Criterios de contabilidad**

Los estados financieros han sido preparados de acuerdo con principios de contabilidad generalmente aceptados en Chile



**c. Bases de consolidación o combinación**

No se realiza consolidación de estados financieros ya que la institución no está relacionada con ninguna otra organización

**d. Criterio de reconocimiento de ingresos**

Los ingresos se reconocen sobre la base de devengado, al momento de establecerse compromisos contractuales o formales por donaciones o subvenciones y por el perfeccionamiento de las ventas de bienes o servicios

**e. Bases de conversión y reajuste**

Los saldos en dólares estadounidenses y unidades de fomentos incluidos en el estado de posición financiera han sido traducidos a pesos al cierre del ejercicio, de acuerdo al tipo de cambio informado por el Banco Central de Chile y al valor de cierre de la unidad reajutable, conforme a las siguientes paridades:

Dólar Estadunidenses	\$ 850,25
Unidad de Fomento	\$ 30.991,74

**f. Activo Fijo**

Los bienes del activo fijo se registran a su valor de adquisición y/o construcción  
La depreciación es determinada al método lineal considerada la vida útil asignada para los distintos grupos de bienes

**g. Existencias**

No se opera con existencias

**3. Cambios Contables**

Los estados financieros al 31 de diciembre de 2021, no presentan cambios en las políticas respecto a igual periodo del año anterior

**4. Estimaciones, juicios y criterios adoptados por la Administración**

Al 31 de diciembre no existes situaciones que ameriten incluir en esta categoria

**5. Efectivo y efectivo equivalente**

Al 31 de diciembre no existen inversiones financieras

**6. Inversiones temporales**

Al 31 de diciembre no existen inversiones temporales

**7. Cuentas por cobrar**

Al 31 de diciembre no existen

**8. Saldos y transacciones con personas y entidades relacionadas**

Al 31 de diciembre no existen inversiones temporales

a) Cuentas por cobrar

RUT	Nombre/ Razón social	Relación	Saldo M\$	Origen del saldo	Vencimiento
	Deudor 1				
	Deudor 2				
	Deudor n				
	Otros menores				
<b>TOTAL</b>			<b>0</b>		
<b>Corto Plazo</b>					
<b>Largo Plazo</b>					
<b>TOTAL</b>			<b>0</b>		

b) Cuentas por pagar

RUT	Nombre/ Razón social	Relación	Saldo M\$	Origen del saldo	Vencimiento
	Acreedor 1				
	Acreedor 2				
	Acreedor n				
	Otros menores				
<b>TOTAL</b>			<b>0</b>		
<b>Corto Plazo</b>					
<b>Largo Plazo</b>					
<b>TOTAL</b>			<b>0</b>		

b) Transacciones

RUT	Nombre/ Razón social	Relación	Descripción de la transacción	Monto M\$	Cargo (abono) Estado Actividades M\$
	Contraparte 1				
	Contraparte 2				
	Contraparte n				

**9. Activo fijo**

	Saldo inicial M\$	Adiciones M\$	Bajas M\$	Saldo final M\$
Terrenos				
Construcciones				
Muebles y útiles	8.286			8.286
Vehículos				
Otros activos fijos				
<b>Total activo fijo bruto</b>	<b>8.286</b>			<b>8.286</b>
Depreciación acumulada	(6.241)			(6.241)
<b>Total activo fijo neto</b>				
Activos restringidos y reservados (neto)				
<b>Activos fijos de libre disponibilidad</b>	<b>2.044</b>			<b>2.044</b>

Al 31 de diciembre no existen activo significativo para la Fundación

Activos fijos reservados	M\$
<b>Total Activos fijos reservados</b>	<b>0</b>

Activos fijos con restricciones	M\$
<b>Total Activos fijos restringidos</b>	<b>0</b>

Resumen de vidas útiles	
Construcciones	De XX a YY años
Muebles y útiles	XX años
Vehículos	XX años

**10. Inversiones financieras permanentes**

Al 31 de diciembre 2021, no se mantienen Inversiones ni valores negociables

**11. Obligaciones con bancos e instituciones financieras**

Al 31 de diciembre de 2021, no se mantienen Obligaciones con Bancos o instituciones financieras

**12. Cuentas por pagar**

Al 31 de diciembre 2021, no se mantienen cuentas por pagar

**13. Fondos y proyectos en administración**

Al 31 de diciembre 2021, no se mantienen saldos por fondos y/o proyectos en administración

**14. Provisiones**

Al 31 de diciembre de 2021, no se mantienen provisiones

**15. Impuesto a la renta**

Los ingresos de la Fundación provienen de donaciones y aportes para desarrollo de proyectos, por lo que no generan impuesto a la renta

**16. Venta de bienes y servicios**

Los ingresos de la Fundación provienen de donaciones y aportes para desarrollo de proyectos, no generando ingresos por concepto de ventas y servicios

**17. Contingencias y compromisos**

Al 31 de diciembre 2021, no existen contingencias y/o compromisos relevantes

**18. Donaciones condicionales**

Al 31 de diciembre de 2021, no se mantienen donaciones condicionadas

**19. Donaciones en especies**

Al 31 de diciembre de 2021, no se han recibido donaciones en especies

**20. Remuneraciones de los Directores, Consejeros y equipo ejecutivo**

El directorio no recibe remuneraciones y/o dietas

**21. Patrimonio**

**a) Patrimonio inicial**

A la fecha de constitución los fundadores efectuaron un aporte por M\$ 3.000.-. Los aportes posteriores que se reciben con algún nivel de recurrencia, como “cuotas” o “aportes” de “socios”, se han abonado al estado de actividades de cada ejercicio, como ingresos operacionales.

**b) Patrimonio reservado**

Al 31 de diciembre no existen Patrimonio Reservado

	M\$
Activos circulantes	
Activos fijos (detalle en nota 10)	
Otros activos reservados	
<b>Total patrimonio reservado</b>	

**c) Patrimonio restringido**

Al 31 de diciembre no existen Patrimonio Restringido

	M\$
Activos circulantes	
Activos fijos (detalle en nota 10)	
Otros activos restringidos	
<b>Total patrimonio restringido</b>	

del patrimonio, toda vez que se deben presentar en el pasivo bajo Fondos y Proyectos en Administración).

**22. Apertura de gastos y clasificación según estado de actividades**

(Información puede ser presentada solo por el año corriente)

**a. Apertura de resultados operacionales según restricciones**

(Si no existen ingresos sujetos a restricciones, no se debe incluir esta letra ni el cuadro que sigue)

	Sin Restricciones	Ingresos Restringidos	Total
<b>Ingresos Operacionales</b>			
Públicos			
Privados			
<b>Total ingresos operacionales</b>			
<b>Gastos Operacionales</b>			
Costo de Remuneraciones			
Actividades Operacionales			
Dirección y Administración			
Depreciaciones			
Castigo Incobrables			
Costo venta de bs. y servicios.			
Otros costos de proyectos			
<b>Total gastos operacionales</b>			
<b>SUPERAVIT (DEFICIT)</b>	0	0	0

**b. Apertura por proyectos sujetos a rendición de cuentas**

(Debe incluirse salvo que un proyecto, o un conjunto de proyectos similares, sea la única actividad desarrollada por la organización, en cuyo caso explicitar brevemente y eliminar el cuadro que sigue).

	Proyecto 1	Proyecto 2	Proyecto 3	Uso general	Total
<b>Ingresos</b>					
Privados					XX
Públicos					XX
<b>Ingresos operacionales totales</b>	XX	XX	XX	XX	XX
<b>Gastos Directos</b>					
Costo de remuneraciones					XX
Actividades Operacionales					XX
Dirección y Administración					XX
Otros					XX
<b>Indirectos: (distribución)</b>					
Costo de remuneraciones	+	+	+	(-)	0
Actividades Operacionales	+	+	+	(-)	0
Dirección y Administración	+	+	+	(-)	0
Otros	+	+	+	(-)	0
<b>Gastos operacionales totales</b>	XX	XX	XX	XX	0

<b>SUPERAVIT (DEFICIT) OPERACIONAL.</b>	<b>XX</b>	<b>XX</b>	<b>XX</b>	<b>XX</b>
---	-----------	-----------	-----------	-----------

**c. Apertura de actividades por área** (opcional)

(Conforme está contemplado en la Sección 2.5, si una organización ha estimado pertinente detallar las distintas áreas o proyectos internos en que desarrolla actividades y cuenta con control separado de sus ingresos y costos, se sugiere incluir a continuación cuadros similares al anterior, segregando en columnas las diferentes áreas/proyectos. Lo anterior, sin perjuicio que la presentación de esta información, aún estando disponible, es opcional).

**23. Hechos relevantes**

No existen hechos relevantes que afecten significativamente la presentación o interpretación de los estados financieros al 31 de diciembre 2021

**24. Eventos posteriores**

No existen hechos posteriores que afecten significativamente la presentación o interpretación de los estados financieros al 31 de diciembre 2021

Pie de firma de los responsables por la preparación de los estados financieros  
(Responsable financiero y contador. No es necesario incluir la rúbrica, basta con el pie de firma)

**4.5 FORMATO ALTERNATIVO (sólo para estados financieros consolidados)**

Si bien no es frecuente, existen entidades que deben preparar estados financieros consolidados, ya que poseen participación mayoritaria en empresas filiales que persiguen fines de lucro. En forma similar, también hay casos de entidades que deben presentar estados financieros combinados, ya que sin que exista una relación patrimonial de propiedad, cumplen con su objetivo social con la participación de otras empresas hermanas, con o sin fines de lucro. Según se anticipó en las secciones pertinentes, en aquellos casos se debe reemplazar el formato del Estado de situación financiera y del Estado de movimientos patrimoniales, además de agregar algunas notas explicativas, según se detalla a continuación:

**4.6.1 Estado de situación financiera al 31 de diciembre de 2021 y 2020**

<b>ACTIVOS</b>	<b>2021 M\$</b>	<b>2020 M\$</b>	<b>PASIVOS Y PATRIMONIO</b>	<b>2021 M\$</b>	<b>2020 M\$</b>
<b>Circulante</b>			<b>Corto plazo</b>		
4.11.1 Efectivo y efectivo equivalente			4.21.1 Obligación con bancos e instituciones financieras		
4.11.2 Inversiones temporales			4.21.2 Cuentas por Pagar		
4.11.3 Cuentas por cobrar (neto)			4.21.2.1 Proveedores		
4.11.3.1 Donaciones por recibir			4.21.2.2 Por pagar a personas y entidades relacionadas		

4.11.3.2 Subvenciones por recibir		
4.11.3.3 Cuotas sociales por cobrar		
4.11.3.4 Por cobrar a personas y entidades relacionadas		
4.11.3.5 Varios deudores		
<b>4.11.4 Otros activos circulantes</b>		
4.11.4.1 Existencias		
4.11.4.2 Impuestos por recuperar		
4.11.4.3 Gastos pagados por anticipado		
4.11.4.4 Otros		
4.11.5 Activos circulantes con restricciones		
<b>4.11.0 Total Activo Circulante</b>	<b>0</b>	<b>0</b>

4.21.2.3 Varios acreedores		
4.21.3 Fondos y proyectos en administración		
4.21.4 Otros pasivos		
4.21.4.1 Impuesto a la Renta por Pagar		
4.21.4.2 Retenciones		
4.21.4.3 Provisiones		
4.21.4.4 Ingresos percibidos por adelantado		
4.21.4.5 Otros		
<b>4.21.0 Total Pasivo a Corto Plazo</b>	<b>0</b>	<b>0</b>

a.

<b>Activo Fijo</b>		
4.12.1 Terrenos		
4.12.2 Construcciones		
4.12.3 Muebles y útiles		
4.12.4 Vehículos		
4.12.5 Otros activos fijos		
4.12.6 (-) Depreciación acumulada		
4.12.7 Activos fijos restringidos (neto)		
4.12.8 Activos fijos reservados (neto)		
<b>4.12.0 Total Activo Fijo Neto</b>	<b>0</b>	<b>0</b>

<b>Largo Plazo</b>		
4.22.1 Obligaciones con bancos e instituciones financieras		
4.22.2 Fondos y proyectos en administración		
4.22.3 Acreedores a largo plazo		
4.22.3.1 Préstamos de terceros		
4.22.3.2 Por pagar a personas y entidades relacionadas		
4.22.4 Provisiones		
4.22.5 Otros pasivos a largo plazo		
<b>4.22.0 Total Pasivo a Largo Plazo</b>	<b>0</b>	<b>0</b>

<b>Otros Activos</b>		
4.13.1 Inversiones financieras permanentes		
4.13.2 Otros activos de largo plazo restricciones		
4.13.3 Otros activos restringidos o reservados		
<b>4.13.0 Total Otros Activos</b>	<b>0</b>	<b>0</b>

<b>4.20.0 TOTAL PASIVOS</b>	<b>0</b>	<b>0</b>
-----------------------------	----------	----------

<b>4.10.0 TOTAL ACTIVOS</b>	<b>0</b>	<b>0</b>
-----------------------------	----------	----------

<b>PATRIMONIO</b>		
4.31.1 Patrimonio controlador		
4.31.1.1 Sin restricciones (libre disponibilidad)		
4.31.1.2 Reservado para fines específicos		
4.31.1.3 Restringido		
4.31.2 Interés minoritario		
<b>4.31.0 TOTAL PATRIMONIO</b>	<b>0</b>	<b>0</b>

<b>4.30.0 TOTAL PASIVOS Y PATRIMONIO</b>	<b>0</b>	<b>0</b>
--	----------	----------



#### 4.6.2 Estado de movimientos patrimoniales

	Patrimonio de libre disponibilidad M\$	Reserva o para fines específicos M\$	Patrimonio restringido M\$	PATRIMONIO TOTAL M\$	Patrimonio del controlador M\$	Interés Minoritario M\$
<b>EJERCICIO 2019</b>						
<b>4.101 Patrimonio al 01.01.2019</b>	<b>0</b>	<b>0</b>	<b>0</b>	<b>0</b>	<b>0</b>	<b>0</b>
4.101.1 Reservas establecidas						
4.101.2 Reservas liberadas						
4.101.3 Restricciones expiradas						
4.101.4 Superávit / (déficit) del ejercicio						
4.101.5 Otros movimientos						
<b>4.100 Patrimonio al 31.12.2019</b>	<b>0</b>	<b>0</b>	<b>0</b>	<b>0</b>	<b>0</b>	<b>0</b>
<b>EJERCICIO 2020</b>						
4.201.1 Reservas establecidas						
4.201.2 Reservas liberadas						
4.201.3 Restricciones expiradas						
4.201.4 Superávit / (déficit) del ejercicio						
4.201.5 Otros movimientos						
<b>4.200 Patrimonio al 31.12.2020</b>	<b>0</b>	<b>0</b>	<b>0</b>	<b>0</b>	<b>0</b>	<b>0</b>

#### 4.6.3 Notas explicativas que se deben agregar

Agregar en la Nota 2 – Criterios de contabilidad

c) Criterios de consolidación/combinación

Agregar Nota 3 – Dos posibilidades, según corresponda:

Entidades incluidas en la consolidación

RUT	Razón social	Participación (%)	Patrimonio del controlador M\$	Interés Minoritario M\$	Resultado devengado M\$
	Entidad 1				
	Entidad 2				
	Entidad n				

Entidades incluidas en la combinación

RUT	Razón social	Patrimonio total M\$	Resultado del ejercicio M\$	Naturaleza de la relación
	Entidad 1			
	Entidad 2			
	Entidad n			




## 5. Informe de terceros

### Opinión de los auditores independientes

En aquellos casos en que los estados financieros hayan sido sometidos a consideración de auditores externos, debe reproducirse el informe (dictamen) de dichos profesionales. En régimen, los estados financieros y notas examinados por los auditores deben ser sustancialmente los mismos que los contenidos en la sección anterior (no requieren repetirse). En caso de que no sea así, en un anexo debe incluirse también la versión distinta, sometida a consideración de los auditores, explicando en esta sección que originó la discrepancia.

## 6. Manifestación de responsabilidad de la Dirección

Los abajo firmantes se declaran responsables respecto de la integridad y veracidad de la información incorporada en el presente informe anual, referido al 31 de diciembre de 2021:

Nombre	Cargo	RUN	Firma
Margarita Guzmán Montes	Presidenta fundadora	10.352.111-4	
Bernardita Budinich	Directora ejecutiva	12.865.327-9	
Víctor Vidal	Contador	9.667.431-7	

(Esta manifestación debe ser suscrita necesariamente por el Presidente del Directorio, sin perjuicio que concurren a ella los demás directores, el ejecutivo máximo, el responsable por las materias financieras o el contador. En la eventualidad de que, por razón fundada, el máximo representante no esté en condiciones de hacerlo, debe dejarse constancia expresa de esta circunstancia).

En caso de no constar firmas rubricadas en este documento electrónico por favor marque la siguiente casilla:

Las firmas constan en documento original entregado al Ministerio de Justicia

Fecha: 30 de junio de 2022



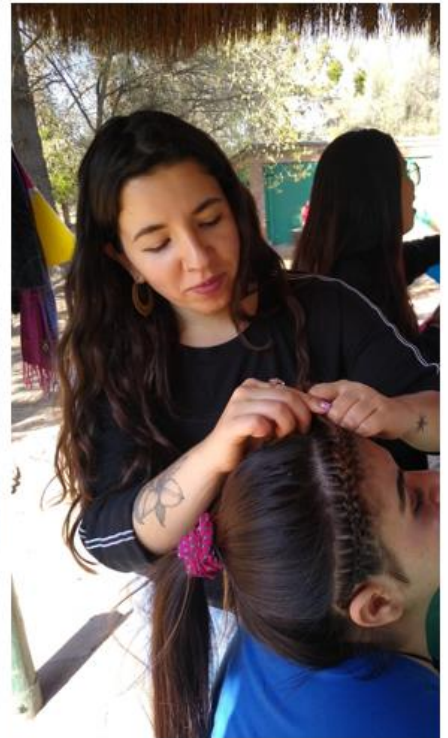
# ANEXOS

## Anexo 1: Registros fotográficos:



















**Anexo 2: Sistematización jornada evaluación Programa Casas Compartidas:**

**Jornada/paseo Casas Compartidas Algarrobo**

Participantes:

Fecha: 13 Agosto 2021

- Anabel Nuñez
- Valeria Ruiz
- Virginia Vixama
- Benjamín Escalona
- Francisco Marelli
- Kevin Sandoval

- Ideas relevantes sobre la conversación en torno a lo que entendemos por ser adulto y ser independiente.

“Yo soy adulto cuando ...”

- Empiezo a pensar diferente
- Me responsabilizo con voluntad y madurez de las decisiones, pensando en mi bienestar
- Me responsabilizo de otros
- Me responsabilizo de sostener un hogar
- Pagar deudas
- Ordenar espacios comunes
- No me da miedo pedir perdón
- Cuando juego

### “Yo soy independiente cuando ...”

- Tomo decisiones con libertad, eligiendo entre el bien y el mal, asumiendo mis responsabilidades
- Actúo y decido de acuerdo a mis creencias y valores
- Cumplo mis deberes sin que nadie me lo diga
- Me arriesgo, me equivoco y lo asumo
- No dependo de externos para ser feliz
- Disfruto mi sexualidad de forma responsable
- Administro mis recursos sin darle explicación a nadie

A propósito del uso recurrente de lo que es “ser adulto”, se hace necesario que establezcamos entre todes una definición, y reflexionemos en torno a la diferencia entre adultez e independencia, por lo que se cierra la conversación aclarando que todes tenemos una definición personal del “adulto que queremos ser”, por lo que es subjetivo usar este concepto.

Además, se conversa en torno a la presión que sienten al ser identificados como adultos automáticamente luego de cumplir los 18 años, y se transparenta, que lo que esperamos de ellos, es que sean jóvenes y vayan tomando las responsabilidades a medida que van creciendo, desarrollando valores a través una convivencia sana.

- Ideas relevantes sobre su participación en Casas Compartidas

### “Cómo quiero llevar este proceso de transición a la vida independiente”

Necesidad de estabilidad en el sentido de:

- Solución habitacional
- Saber que puedo equivocarme y no perder el cupo
- Cambiarme de carrera sin tener que defraudarlos

“Para mí lo primordial es de verdad sentir la seguridad de que puedo equivocarme, de que puedo fallar, sin una consecuencia que necesariamente tenga que atentar contra mi estabilidad para poder desarrollarme como persona. Una solución habitacional te da estabilidad emocional, podí no sé, desarrollarte bien. Entonces, para mi de verdad, lo primordial es eso.”

“No mágicamente viene la presión, siempre hay algo recíproco y tampoco se bien que es lo que ha pasado con el resto de compañeros/as que se han ido yendo. Pero esa presión no llega sola”.

“Siento que si hacemos algo, nos echan. Como que nos limitamos a hacer cosas, como varias cosas. Son varias cosas que nos limitamos pero al momento no tengo ningún ejemplo.”

En relación a la confianza:

- Joven habla sobre el resguardo de privacidad, dando a entender que el resto del equipo no tiene por qué saber lo que se le cuenta a sus acompañantes.

“Hay que trabajar harto en las confianzas, cachai. Por ejemplo: No llegaría a la dupla que no sea mia y llegar y decirle un consejo. entonces se mezclaría el factor personal con la fundación y ahí me sentiría presionado. Por ejemplo, si a ti te digo “oye Trini sabi que me quiero cambiar de la carrera y tu vay y se lo decí a la fundación y yo quedo con esa wea como mmm que lata”. ”

En relación a los estudios:

- Un participante dice que quiere hacer las cosas bien, por eso no quiere pasar de curso si no le pone todo el empeño, dice que es mejor hacerlo varias veces. Sin embargo otro participante le dice que las notas del colegio no definen lo que ha aprendido, si no que es un trámite y que le permite acceder a mejores pegas y estudiar algo que realmente le guste.
- En general existe una presión por no defraudar y cumplir las expectativas de los demás para demostrar que este programa funciona
- Es diferente no sacar 4to por no hacer ningún esfuerzo, que no sacarlo por falta de preparación, guía y acompañamiento
- Se aclara que nosotros esperamos que ellos busquen lo que les haga felices

“Siempre he pensado desde que entré acá, que si te están ayudando, la manera de pagar a esas personas es como estudiando y haciendo esas cosas. Y lo que dijo la Margarita hace un rato, es que uno se puede equivocar, entonces igual me siento tranquila en el sentido de que no tiene que ser todo perfecto porque yo de verdad pensaba como “ tengo que esforzarme, tengo que hacer eso, tengo que demostrar” porque sentía que estaban haciendo algo por mi y yo no tenía cómo pagarles, cómo demostrarles que está funcionando lo que están haciendo por mi, entonces me siento tranquila y relajada.”

“...yo quiero lograrlo pero quiero lograrlo sabiendo que no lo estoy haciendo como para demostrárselo a alguien, sino que es para yo estar bien conmigo misma y decir, yo lo logré. Lo logré y sentirme bien conmigo, más que como pagarles y decir “hice esto, hice esto otro”.”

“Pero qué saco de pasar cuarto medio e ir a la universidad poniendole todo el empeño pero no entendiendo, y pasar a la universidad sin saber nada. Es obvio que si le pongo empeño y le demostrai a la gente que querí, pero tu por dentro sentí que es verdad, podí pero si lo volví a repetir, lo volví hacer y le poní desde el principio, podríai salir hasta mejor. No me gustaría repetirlo, pero siento muchas veces que si paso ahora, si no entiendo a mitad de año lo que pasaron a principio de año y obviamente si le pongo empeño voy a entender las materias nuevas pero no voy a salir preparado”

Sobre el consumo en CC:

- Jóvenes dicen que se limitan hacer cosas, como invitar amigos, fumar marihuana en la casa, tomar una cerveza.
- Reflexionan sobre que es más seguro consumir en la casa que tener que salir a la plaza y exponerse a otras situaciones

“yo que soy responsable y he demostrado que soy responsable, me encantaría así como fin de semestre, en vez de irme al bella, invitar a mis amigos, que se queden en la casa y estamos piola y no pasa nada, yo me hago responsable y si pasa algo también me hago responsable. Ahí yo me siento limitado, en el cómo yo soy feliz po. A mi eso me hace feliz, compartir con mis amigos, cagarnos de la risa y a veces incluirle copete o marihuana, de verdad que no le encuentro nada de malo, porque me imagino que ustedes a los 20 años sí lo hacían.”

“Yo consumía cuando yo tenía mi casa. Consumía con mi mamá y yo podía estar tranquilo. Estaba tranquilo no el tema de que me voy a curar, sino que estoy tranquilo porque estoy en mi casa, estoy pasándola bien pero en mi casa. No hay ningún riesgo exterior, no va llegar un paco y va a pasar un parte y no me va a pegar una apuñalá. Es la verdad po, porque así está la calle. Yo fumo marihuana y yo para fumar marihuana, tengo que irme a una plaza. y muchas veces en la plaza veí de todo, porque yo puedo ser muy flaute pero igual”

“Me molestaría que los demás consuman en la casa, osea en la casa no. pero como comparto pieza con alguien y esa persona consuma en la pieza, si me molestaría (en relación al humo). Con que no me afecte a mi, todo bien.”

Sobre convivencia/funcionamiento en CC:

- No se puede obligar el compañerismo, se da con el tiempo
- Totes tienen que tener voluntad y poner de su parte

“yo tengo la imagen de que casa, donde habitan personas en una casa es como familia. Todos unidos, no uno por acá, otro por allá y todos en su mundo, yo me imaginaba algo como más unidos, como más juntos.”

“algo como más externo, como cambiar luces para que sea más familiar... no encuentro que sea así. Yo creo que les falta como su instancia como esta en que estamos todos hablando pero para las chiquillas.”

“en verdad les falta así como hablar las cosas, más que como una instancia de como “ay seamos amiguis”, realmente hablar qué es lo que pasa.”

“yo creo que es algo de voluntad, él dijo “yo lo voy a tolerar”. Entonces si la otra persona, no dice “yo lo voy a tolerar” o “yo quiero lograr esto”, no se va a poder. Le tiene que nacer. Tener un compañerismo, que no se va a poder nunca.”

“Antes sí tenía una mirada de querer una casa más comunitaria, pero ya me da lo mismo que, ya me aburrí.”

Sobre piezas individuales:

- El programa funciona bien para tres personas
- En general están de acuerdo con la pieza individual para tener más privacidad, sin embargo a algunas les gusta compartir el espacio, dependiendo de la persona

“Funciona no para 6, eso está claro porque es una paja de que se estén yendo y además es una paja hacer vínculo, intentar que funcionen, mejor va de 3.”

“No me gustaría pieza individual. Porque no me gusta, estar sola no. Me ha tocado estar sola en la pieza y no. Igual depende de la persona con la que este compartiendo pieza.”

“Me da lo mismo, con 30, 40, da lo mismo. Pero igual es mejor estar solo”

“Sí, y la privacidad es un factor clave.”

Sobre casas mixtas:

- En relación a la mixtura de casas algunas están de acuerdo en probar y atreverse a un cambio, sin embargo sienten que puede traer nuevos conflictos de convivencia, producto de creencias y estereotipos de que las “mujeres” lo hacen de una manera y los “hombres” de otra manera.

“son dos choques po, los hombres somos más desordenados, a veces más cochinos, no todos. y como que la mujer es como más limpiecita, más educada, cosas así.”

“hay más motivos para un conflicto, sobre todo de privacidad, sobre todo como somos nosotros, muy desordenados (aunque ahora estamos trabajando por mejorar eso)”

“Creo que sería interesante igual porque creo que entre mujeres pueden haber más conflictos que entre mujeres y hombres. El hombre toleraría más con la mujer.”

“Hay que intentar, ¿pero si no funciona?”

“Sí me gustaría. Más adelante quizás cuando tenga mi casa, igual viva con amigos entonces es como lo normal.”

Sobre encuentro semanal:

- Encuentro semanal genera un desgaste para joven y acompañante con el paso de los meses.
- A partir de los 6 meses, según los avances y requerimientos de cada uno, el encuentro deje de ser semanal.

“Tenía una propuesta, que los primeros 6 meses sí fueran semanales, porque uno necesita contención, apoyo y que después de los 6 meses que genere una autonomía progresiva y así no es tan dependiente del acompañamiento.”

Participación en talleres y/o actividades:

- En general, jóvenes indican que su baja participación se debe por los horarios, no conocer a quien imparte el taller o compañeros nuevos
- Una joven refiere que no participa porque siempre se sacan fotos

“Deberíamos volver a hacer el taller de cocina y peluquería.”

“Yo fui al karaoke, me sentí como raro, yo puse un tema... Ustedes estaban cantando en inglés...”